

令和4年度  
事業報告書

社会福祉法人 ルストホフ志木

# 令和4年度 総務部 事業報告

## 【法人運営】

### 1. 経営理念

## ～愛と感謝と奉仕～

### 2. 職員綱領

- 一. 私たちはルストホフ志木の職員であることに誇りと喜びを持ち、設立の目的を常に自覚し「愛と感謝と奉仕」の経営理念に徹し、職員相互の人格向上に努め、真の老人福祉の実践に寄与するものとする。
- 一. 私たちは常に礼儀正しく、作業は迅速且つ丁寧に、物資の無駄を省き効率と合理性ある行動に留意し、時代の要求するニーズに即応出来る施設作りに率先協力するものとする。
- 一. 私たちは常に調和を旨として、相手の欠点をとがめず美点を認めて褒めあい施設内の明るいムード作りに努めるものとする。
- 一. 私たちはお年寄りに対して、その人格と人間性を尊重し公平無私、同一家族に対するごとき血の通った温かい処遇に努めるものとする。
- 一. 私たちはお年寄りに対して、いかなる場合も、決して怒りや憎しみの感情を抱かず一層優しく親切な態度に徹し、真心を持って温かい処遇に当たるものとする。

平成26年3月13日改訂

### 3. 運営事業

#### 第一種社会福祉事業

- ・ 特別養護老人ホームブロン
- ・ ケアハウスリヒト

#### 第二種社会福祉事業

- ・ 短期入所生活介護事業所ブロン(予防)
- ・ 通所介護事業所ブロン(予防)
- ・ 訪問介護事業所ブロン(予防)
- ・ 認知症対応型共同生活介護事業所ブロン(予防)
- ・ 生計困難者に対する相談支援事業(彩の国あんしんセーフティネット事業)

#### 公益事業

- ・ 居宅介護支援事業所ブロン
- ・ 地域包括支援センターブロン(志木市委託事業)

#### 4. 会議等の開催

##### (1) 監事会

期 日	出席者数	監 査 内 容
令和4年5月20日(金)	監事 2名	・令和3年度社会福祉法人ルストホフ志木事業報告および決算報告

##### (2) 理事会

期 日	出席者数	議 事 内 容
第1回 令和4年 5月27日(金)	理事 6名 監事 2名	<ul style="list-style-type: none"> <li>・ 専決処分の報告について</li> <li>・ 令和3年度社会福祉法人ルストホフ志木事業報告について</li> <li>・ 令和3年度社会福祉法人ルストホフ志木決算報告について</li> <li>・ 令和4年度定時評議員会の開催について</li> </ul>
第2回 令和5年 3月24日(金)	理事 6名 監事 2名	<ul style="list-style-type: none"> <li>・ 高齢者あんしん相談センターブロンに対する実地指導の結果について</li> <li>・ 令和4年度資金収支補正予算(第1号)(案)について</li> <li>・ 令和5年度事業計画(案)について</li> <li>・ 令和5年度資金収支予算(案)について</li> <li>・ 社会福祉法人ルストホフ志木定款の一部変更について</li> <li>・ 就業規則および育児・介護休暇等に関する規則の一部改正について</li> <li>・ 給与等支給規則の一部改正について</li> <li>・ 令和4年度第2回評議員会の開催について</li> </ul>

##### (3) 評議員会

期 日	出席者数	議 事 内 容
第1回 令和4年 6月15日(火)	評議員 7名	<ul style="list-style-type: none"> <li>・ 専決処分の報告について</li> <li>・ 令和3年度社会福祉法人ルストホフ志木事業報告について</li> <li>・ 令和3年度社会福祉法人ルストホフ志木決算報告について</li> </ul>
第2回 令和5年 3月31日(金)	評議員 7名 (省略)※	<ul style="list-style-type: none"> <li>・ 高齢者あんしん相談センターブロンに対する実地指導の結果について</li> <li>・ 令和4年度資金収支補正予算(第1号)(案)について</li> <li>・ 令和5年度事業計画(案)について</li> <li>・ 令和5年度資金収支予算(案)について</li> <li>・ 社会福祉法人ルストホフ志木定款の一部変更について</li> <li>・ 就業規則および育児・介護休暇等に関する規則の一部改正について</li> <li>・ 給与等支給規則の一部改正について</li> </ul>
<p>※理事長西川留美加が評議員に対して、評議員会の目的である事項(議案)についての提案を行い、当該議案について評議員全員から書面による承認を得た。このため、当該議案を可決する旨の決評議員会の決議があったものとみなし、評議員会の決議を省略した。</p>		



5. 地域における公益的な取組
- 低所得者への配慮
    - ・ 利用者負担軽減制度事業
  - 地域を包括する公益的取り組みの推進
    - ・ 彩の国あんしんセーフティネット事業
    - ・ 配食サービス事業
  - 地域の安全、安心への取り組み
    - ・ 志木市福祉避難所運営訓練への参加等々

※令和4年度も昨年度までに引き続き、新型コロナウイルス感染予防対策のため、例年実施していた各種取り組みの多くを自粛した。

## 【総務部】

### 1. 職員関連事項

#### (1) 職員の状況(令和5年3月31日終了時点)

全職員 116名 (平均継続勤務年数 11年6ヶ月、平均年齢 52.7歳)

正職員 74名 (平均継続勤務年数 11年9ヶ月、平均年齢 46.9歳)

準職員 42名 (平均継続勤務年数 11年2ヶ月、平均年齢 63.1歳)

年度内採用: 正職員 4名、パート職員 0名

年度内退職: 正職員 11名(うち定年退職者0名)、パート職員 8名

#### ・ 職員健康診断の実施

第1回目…令和4年10月21日(金)ー25名受診

第2回目…令和5年3月16日(木)ー28名受診

35歳以上健診(社会保険加入者が対象、8月～10月)

TMG サテライトクリニックにてー73名受診

#### ・ 介護職員処遇改善加算金の支給状況

令和4年4月～令和5年3月支給分…合計 33,683,272円

#### ・ 介護職員等特定処遇改善加算金の支給状況

<内訳>

特定介護職員 月平均 11.0人(常勤換算) 2,864,400円

介護職員 月平均 44.9人(常勤換算) 5,961,988円

その他の職員 月平均 16.6人(常勤換算) 1,075,008円

合計 9,901,396円

#### ・ 介護職員処遇改善支援補助金(～9月まで)支給状況(4～12月支給分)

合計 2,463,704円

#### ・ 介護職員等ベースアップ等支援加算(10～12月まで)支給状況(1～3月支給分)

合計 1,198,426円



(2) 職員研修関係

- ・ 外部研修（上段は令和4年度、下段は令和3年度）

全国老人福祉施設協議会主催	9種	述べ29人	述べ10日
3年度	6種	述べ10人	述べ14日
埼玉県老人福祉施設協議会主催	13種	述べ25人	述べ13日
3年度	14種	述べ19人	述べ46日
埼玉県社会福祉協議会主催	22種	述べ91人	述べ28日
3年度	22種	述べ45人	述べ48日
埼玉県	7種	述べ13人	述べ9日
3年度	19種	述べ20人	述べ21日
その他	30種	述べ34人	述べ30日
3年度	13種	述べ16人	述べ20日
<b>【合計】</b>	81種	述べ192人	述べ90日
3年度	74種	述べ110人	述べ149日

- ・ 施設内研修（上段は令和4年度、下段は令和3年度）

外部講師によるもの	0回	延べ0人
3年度	1回	延べ11人
施設内各委員会主催 ※	7回	延べ546人
3年度	7回	延べ544人

※集合型研修ではなく、配信動画を視聴してレポートを提出する方法にて実施

2. 財務関係

- ・ 別紙、決算書のとおり

(顧問税理士による巡回指導:月1回、年間12回)

3. その他

- ・ 実習生等の受け入れ

萩草福祉専門学校 : 1年生/1段階2名、2段階2名  
 2年生/3段階0名、4段階3名 合計7名

介護等体験実習 : 10月3日～7日(5日間)/2名(2大学より)  
 (教職課程履修者 10月17日～21日(5日間)/2名(1大学より)  
 必須の実習)

<関係課項目>

ボランティア活動推進課

【ボランティア受入状況】

\* 新型コロナウイルス感染予防のため、令和2年4月～ 受入の自粛を継続

[参考] 令和元年度実績

○定期

・ 個人…… 518 人

・ 団体…… 277 人(80回)

合計 795 人

○不定期

・ 個人…… 14 人

・ 団体…… 223 人(26回)

合計 237 人

総計 1,032 人

## 令和4年度 特別養護老人ホームブロン／ショートステイブロン事業報告

### 総 括

令和4年度も、新型コロナウイルスの感染予防対策を中心に捉え、活動制限を余儀なくされた一年間でした。

発熱者や病院受診者などやむを得ず外出されたご入所者に対し、帰苑後の居室内対応を徹底するなど、感染予防対策を習慣化してきました。しかしながら、11月になって2階居室にいらした4名のご入所者において新型コロナウイルス陽性反応が確認されたため、すぐに全てのご入所者に一定期間居室内での生活をお願いいたしました。これにより他に感染が拡大することなく、12月8日にて感染者4名の経過観察も終了。以降もあらたな感染者が出ることなく現在に至っております。

以上の件を踏まえ11月23日よりご家族との面会を全面的に休止しておりましたが、全国的な感染者数も減少傾向になったことから、3月21日より面会を再開させていただいております。

#### 【ご利用者の現状と傾向】

令和4年度のご入所者の保険者は、志木市の割合が63.6%（前年度72.13%）、待機者は64.6%（前年度66.66%）で、傾向としては変わりありません。都内近辺の施設では待機者が多く、志木市まで入所の申し込みをされる方が増えてきています。

全体の平均年齢は86.17歳（前年度85.60歳）、平均介護度は4.03（前年度4.06）でした。男女別最高齢は女性が100歳で要介護5、男性が95歳で要介護5の方がいらっしゃいます。80歳以上の方が大半を占めている状況です。

入退所状況は、前年度同様に入れ替わりが多く、入所1年未満で退所される方が8名と多くみられました。また、看取りケアとして施設で看取った方は9名でした。

#### 【ご利用者の生活状況】

令和4年度は昨年度同様、新型コロナウイルス流行を踏まえて、ご入所者の外出、ボランティアによるレクリエーションなどを控えました。今年度も「夕涼み会」「敬老会」については、ご家族の参加を見送る形での開催にしました。毎月実施している「誕生会」や、毎日の生活においてはソーシャルディスタンスを意識した対応を継続し、心身の健康的な生活の維持がはかれるよう毎日ラジオ体操、レクリエーションの時間を設け、実践することができました。ご家族の面会については4月から5月中旬まで全面休止とし、5月23日からガラス越しにて時間制限を設けて再開しました。11月に感染者が出たことにより11月23日より再び面会を全面休止し再開時期に関しては検討を重ねてきました。年度末に全国的に感染者が減少してきたのを受け3月21日より対面式での面会を再開とさせていただきました。



### 【ヒヤリハット・事故分析】

ヒヤリハット・事故報告としては158件（前年度270件）あげられています。

＜各項目における最も多いケースとその件数＞

事故内容	転倒・尻もち	135件
所 見	外傷なし	129件
発生場所	居室内	73件
発生時の状況	食堂での待機中-	76件
発生時間帯	11時～12時	19件

今後も職員一人ひとりの危機管理能力を高められるよう、発生したヒヤリハット・事故に対し職員間でしっかり振り返りを行い予防に努めて参ります。

最後に、令和4年度は新型コロナウイルスに対する感染予防対策も充実し、職員のこれまでの経験から知識が身につく技術が高まることにより、感染拡大を防止することが出来ました。新型コロナウイルスに対する考え方が変わってきていますが、ここ数年の経験を活かし、今後も感染症予防対策を充実させて参りたいと思います。

また、今後は看取りケアの更なる充実とシステムの構築を図れるようにチーム内でしっかり協議を行い、目標稼働率を達成できるよう取り組んで参りたいと思います。

# 入所者の状況

特別養護老人ホームブロン  
令和5年3月31日現在

## 1. 定員及び現在人員

定員	現在人員		
	男性	女性	合計
70名	10名	56名	66名

## 2. 年齢状況

年齢別	性別	男性	女性	合計
	～ 69歳		0名	0名
70歳～ 74歳		3名	3名	6名
75歳～ 79歳		1名	4名	5名
80歳～ 84歳		3名	7名	10名
85歳～ 89歳		2名	26名	28名
90歳～ 94歳		0名	11名	11名
95歳以上		1名	5名	6名
合計		10名	56名	66名

## 3. 介護度別平均年齢

		要介護1	要介護2	要介護3	要介護4	要介護5	合計平均
		介護度別	男性			3	4
	女性		4	11	20	21	56
	合計		4	14	24	24	66
平均年齢	男性			77.21	84.79	84.33	81.91
	女性		86.19	84.47	88.30	87.17	86.98
	全体		68.19	82.53	87.72	86.85	86.17

\* 最高年齢：男性 95歳 要介護度 5      \* 最小年齢：男性 71歳 要介護度 5  
女性 100歳 要介護度 5                      女性 70歳 要介護度 5

#### 4. 入退所状況

		月	4	5	6	7	8	9	10	11	12	1	2	3	合計
退所	逝去		1				1				3	2	1	2	10
	施設内看取り			1	1			2		2		1	1	1	9
	その他		1		1							1		1	4
	合計		2	1	2		1	2		2	3	4	2	4	23
入所	自立														
	I～II		1		2										3
	III		2	1	2			1	1	1	1	5		1	15
	IV		2	1	2	1					1				7
	V										1		1		2
	合計		5	2	6	1		1	1	1	3	5	1	1	27

#### 5. 保険者地域別

地域	男	女	計
志木市	7	35	42
新座市		5	5
朝霞市	3	3	6
富士見市		2	2
和光市		1	1
その他県内		3	3
県外23区		5	5
その他県外		2	2
計	10	56	66
志木市割合	63.6%		

#### 7. 待機者状況

市内在住者	市外在住者	計
42名	23名	65名

要介護度	市内	市外	計
介護度1	5	0	5
介護度2	2	2	4
介護度3	11	4	15
介護度4	14	6	20
介護度5	10	11	21
合計	42	23	65
市内在住者割合	64.6%		

#### 6. 在所期間

期間	男	女	計
6ヶ月未満	3	7	10
6ヶ月以上1年未満	1	8	9
1年以上2年未満	2	10	12
2年以上3年未満	2	9	11
3年以上4年未満	1	4	5
4年以上5年未満	1	2	3
5年以上		16	16
計	10	56	66

#### 8. 面会状況

月	面会者数	月	面会者数
4	0	10	74
5	15	11	55
6	55	12	1
7	65	1	1
8	50	2	1
9	33	3	36
計	218	計	168
年間延べ人数	386		

\* R4.4月5月中旬・12月

R5.1月・2月

コロナ感染予防対策の為面会休止



9. 年間稼働率

	4	5	6	7	8	9	10	11	12	1	2	3
稼働率%	80.2	85.3	93.0	98.1	99.2	96.2	94.5	95.0	95.4	95.4	95.0	91.4

平均稼働率	93.22%
-------	--------

10. ヒヤリハット・事故 (ショート利用者を含む)

		4月	5月	6月	7月	8月	9月	10月	11月	12月	1月	2月	3月	合計
事故内容	転倒・転落	11	10	12	12	6	12	17	2	19	17	11	6	135
	外傷					1	2	1	1	1				6
	誤飲・誤薬・盗食			2				2			1			5
	利用者間トラブル													
	不詳の痛み													
	不詳のあざ・腫脹	1			2	1		2			1			7
	外への徘徊								1					1
	その他					1	1	1					1	4
	合計	12	10	14	14	9	15	23	4	20	19	11	7	158
発生場所	居室	9	6	8	10	4	6	6	2	13	3	2	4	73
	食堂	1	1	5	2	3	5	9	1	6	13	7	2	55
	廊下	2	2	1	1	1	3	5		1	3	2		21
	浴室		1			1	1	3					1	7
	共同トイレ				1									1
	その他								1					1
	合計	12	10	14	14	9	15	23	4	20	19	11	7	158
発生状況	介助中			1			2							3
	見守り中		1		1		1	2		1				6
	居室内の生活中	10	7	7	8	4	6	7	2	13	3	2	4	73
	食堂待機中など	2	2	6	5	5	6	14	2	7	15	9	3	76
	合計	12	10	14	14	9	15	23	4	20	19	11	7	158
所見	骨折	1	1											2
	打撲・腫脹			1	5	1		2			1			10
	他外傷	1	1	1	1	2	4	4	1	1	1			17
	外傷無し	10	8	12	8	6	11	17	3	19	17	11	7	129
	合計	12	10	14	14	9	15	23	4	20	19	11	7	158

\* 「尻もち・膝折れ」は「転倒・転落」に含む

事故発生時間 (24h表記)	8	9	10	11	12	13	14	15	16	17	18	19	計
件数	6	9	10	19	17	18	3	7	15	14	8	8	134
事故発生時間 (24h表記)	20	21	22	23	24	1	2	3	4	5	6	7	計
件数	3	3	2	2	3	1	0	0	6	0	3	1	24

令和4年度 ショートステイ実績報告

1. 月別利用者延日数

	4月	5月	6月	7月	8月	9月	10月	11月	12月	1月	2月	3月	計
他													
要支援1													
要支援2													
要介護1	10	14	18	29	27	35	8	8	10	6	15	11	191
要介護2	7	10	13	31	26	30	40	25	22	42	22	31	299
要介護3	67	18	20	36	24	26	18	48	23	33	32	33	378
要介護4	3	3	25	12	10	6	15	37	20	13	2	12	158
要介護5		1	22	33	36	24	0	2	3	5	22	24	172
計	87	46	98	141	123	121	81	120	78	99	93	111	1,198 (昨年:1,196)

2. 月別利用者送迎回数

	4月	5月	6月	7月	8月	9月	10月	11月	12月	1月	2月	3月	計
計	17	25	38	46	26	29	22	28	16	22	22	37	328 (昨年:327)

3. 月別稼働率(%)

	4月	5月	6月	7月	8月	9月	10月	11月	12月	1月	2月	3月	平均
稼働率	72.5	37.1	81.7	113.7	99.2	100.8	65.3	100.0	62.9	79.8	83.0	89.5	81.5 (昨年:82.6%)

4. 月別利用者平均介護度

	4月	5月	6月	7月	8月	9月	10月	11月	12月	1月	2月	3月	平均
平均介護度	2.7	2.3	3.2	2.9	3.0	2.6	2.5	3.0	2.8	2.7	2.9	3	2.8 (昨年:2.4)

5. 利用者地域別(年間を通して)

志木市内	朝霞市	新座市	その他	志木市割合
44	2	2	2	88.0%

(昨年:91%)

【令和4年度の特徴】

令和4年度は令和3年度に比べコロナ感染の影響は少なかったが、定期利用されていた方が特養に入所されたり、体調不良でご利用を中止される傾向が強くなり、稼働を思うように上げる事が出来ませんでした。令和5年度も職員が力を合わせて感染予防対策を徹底し、感染者を最小限に防いでいくと共に、稼働を上げることができるよう努めていきたいと思っております。



## 令和4年度 特養 行事報告

日付	行事名	対象者	場所	時間
4月9日	店屋物	希望者	ブロン	11:00～13:00
4月24日	誕生会	全利用者	ブロン	14:00～15:00
5月2～4日	菖蒲湯	全利用者	ブロン浴室	入浴時間
5月8日	母の日	女性利用者	ブロン	14:00～15:00
5月14日	店屋物	希望者	ブロン	11:00～13:00
5月22日	誕生会	全利用者	ブロン	14:00～15:00
6月19日	父の日	男性利用者	ブロン	14:00～15:00
6月26日	誕生会	全利用者	ブロン	14:00～15:00
7月7日	七夕	全利用者	ブロン	14:00～15:00
7月17日	誕生会	全利用者	ブロン	14:00～15:00
8月7日	夕涼み	全利用者	ブロン	16:30～19:00
8月28日	誕生会	全利用者	ブロン	14:00～15:00
9月18日	誕生会	全利用者	ブロン	14:00～15:00
9月25日	敬老会	全利用者	ブロン	11:00～13:30
10月8日	店屋物	希望者	ブロン	11:00～13:00
10月23日	誕生会	全利用者	ブロン	14:00～15:00
11月12日	店屋物	希望者	ブロン	11:00～13:00
11月27日	誕生会	全利用者	ブロン	14:00～15:00
12月10日	店屋物	希望者	ブロン	11:00～13:00
12月19～21日	ゆず湯	全利用者	ブロン浴室	入浴時間
12月25日	誕生会、クリスマス会	全利用者	ブロン	14:00～15:00
1月1～3日	初詣	希望者	2F丸会議室	
1月22日	新年祝いの会	全利用者	ブロン	10:30～13:15
1月29日	誕生会	全利用者	ブロン	14:00～15:00
2月3日	節分	全利用者	ブロン	14:00～15:00
2月11日	店屋物	全利用者	ブロン	11:00～13:00
2月26日	誕生会	全利用者	ブロン	14:00～15:00
3月3日	桃の節句	全利用者	ブロン	14:00～15:00
3月11日	店屋物	希望者	ブロン	11:00～13:00
3月26日	誕生会	全利用者	ブロン	14:00～15:00
3月27～29日	花見	全利用者	土手	

令和4年度も感染対策の為、限られた行事のみの実施となりました。これによりご家族と交流する機会も限られてしまい、寂しさを感じてしまったご利用者やご家族がいらっしゃると思います。終の棲家ともいわれる特養では、最期まで楽しい時間を送っていただきたいと考えています。

令和5年度も引き続き感染対策に努めるとともに、5月に開催されるブロン祭りを皮切りに、制限の緩和についての検討を重ね、安心して楽しい時間を過ごしていただきたいと考えています。



# 特別養護老人ホーム ブロン 活動風景

令和4年度



【花見の様子】



【母の日のお祝い】



【父の日のお祝い】



【夕涼み会の様子】



【表彰されたご利用者の記念撮影】



【老人ホーム入園者創作作品】



【クリスマス会の様子】



【新年祝い会の様子】

## 令和4年度 看護事業報告

### 総括

令和4年度は受診者が多い傾向がみられました。専門科への受診を継続される入所者が増えたことと、嘱託医の対応では難しい疾患もあり、ご家族の希望で受診される方がいらしたことが考えられます。

その一方、入院者は年間で26名と、過去3年間と比べても半数ほどに減りました。入院者が減少した要因の一つとして、体調の変化に早期に気づき、入院に至る前に対応出来たことが挙げられます。また、施設での看取りケアを希望される入所者が増えたことによるものと思われます。お看取りの方には、施設内で対応可能な範囲での処置等をさせていただいています。

また、病院側に空きベッドがなく、入院に至らなかったケースも複数ありました。

以上のことから、受診者の増加と、入院者の減少という結果になったのではないかと考えております。

新型コロナウイルス感染症に対しては、令和3年度に起きたクラスターでの経験を踏まえ、感染対策をより一層強化してまいりましたが、昨年11月に4名の方々の新型コロナウイルス感染が確認されました。保健所と嘱託医に連絡・相談をしながら陽性者への対応と、濃厚接触者に該当する方々をはじめ、その他全ての入所者の方々の健康観察に努めた結果、これ以上の感染者を出すことなく、12月9日で療養解除となりました。前回の経験および感染対策の指導が教訓となり、初動の対応などが迅速に出来たことで拡大防止に繋がったのだと思います。

看取りケアに関しましては、令和4年度は9名でした。これまでの様々な看取りの経験をもとに、最期の時の状態により早めに気づくことを心掛け、また、コロナ禍で面会制限等の規制の中にあっても感染対策を万全に行ったことで、亡くなる直前にご家族との最期のお別れの時間を設けることが出来ました。嘱託医、多職種とも連携し、ご家族の意向にもできるだけ沿うことで、ブロンらしい看取りケアをさせていただいたのではないかと考えております。



## 1. 令和4年度 入院者一覧

番号	氏名	年齢	病名	入院先	入院期間	備考
1	S・K 様	84	PEG交換	TMG宗岡中央病院	4/6~4/8	軽快
2	I・I 様	82	尿路感染症	あさか医療センター	4/14~5/11	軽快
3	S・S 様	82	左大腿骨転子部骨折	新座志木中央病院	4/20~5/23	軽快
4	A・H 様	86	下部消化管直腸潰瘍出血	埼玉病院	4/30~5/6	軽快
5	T・S 様	86	肺炎	さくら記念病院	5/6~5/30	軽快
6	S・Y 様	96	肺炎	イムス三芳総合病院	5/9~6/30	退所
7	H・S 様	90	心不全	埼玉病院	5/26~7/5	軽快
8	K・S 様	89	蜂窩織炎	イムス富士見総合病院	6/25~8/2	軽快
9	N・M 様	74	敗血症	TMG宗岡中央病院	7/27~8/9	軽快
10	T・Y 様	83	PEG交換	TMG宗岡中央病院	8/3~8/5	軽快
11	S・I 様	92	右肺炎	新座志木中央病院	8/23~9/26	軽快
12	K・S 様	89	蜂窩織炎からの心不全	あさか医療センター	9/12~10/31	軽快
13	N・T 様	83	誤嚥性肺炎、前立腺膿瘍	新座志木中央病院	9/15~1/9	退所
14	Y・E 様	69	PEG交換	TMG宗岡中央病院	9/28~9/30	軽快
15	T・Y 様	83	誤嚥性肺炎、敗血症	埼玉病院	10/1~10/25	軽快
16	I・N 様	96	誤嚥性肺炎	新座志木中央病院	10/12~10/27	軽快
17	K・K 様	93	誤嚥性肺炎、膀胱炎	TMG宗岡中央病院	10/21~12/9	退所
18	M・K 様	74	脱水症	TMG宗岡中央病院	10/24~12/7	永眠
19	N・F 様	85	精査目的	戸田中央病院	11/28~11/30	軽快
20	I・N 様	96	肺炎	新座志木中央病院	12/9~1/5	永眠
21	S・K 様	85	PEG交換	TMG宗岡中央病院	2/8~2/10	軽快
22	A・T 様	79	認知症内服薬調整	和光病院	2/14~	入院中
23	A・S 様	90	誤嚥性肺炎	新座志木中央病院	2/18~3/15	永眠
24	T・E 様	85	肝機能悪化、脱水	新座志木中央病院	2/20~3/31	退所
25	Y・E 様	70	PEG交換	TMG宗岡中央病院	3/22~3/24	軽快
26	H・T 様	71	誤嚥性肺炎	あさか医療センター	3/30~	入院中



## 2. 令和4年度 退所者状況

永眠のため退所 17人					
月日	性別	年齢	入所期間	疾患名	ご逝去場所
5月23日	男	86歳	2年	老衰	ブロン
6月16日	女	92歳	6年3ヶ月	老衰	ブロン
9月8日	男	90歳	1年7ヶ月	老衰	ブロン
9月15日	女	85歳	1年2ヶ月	外因性肺炎	埼玉病院
11月12日	女	89歳	1年7ヶ月	老衰	ブロン
11月30日	女	93歳	7ヶ月	老衰	ブロン
12月7日	女	74歳	8ヶ月	脱水症、精査目的	TMG宗岡中央病院
12月11日	男	81歳	4年10ヶ月	嘔吐による誤嚥	TMGあさか医療センター
1月3日	女	102歳	8年1ヶ月	老衰	ブロン
1月5日	男	96歳	6ヶ月	肺炎	新座志木中央病院
1月11日	女	82歳	9年3ヶ月	老衰	ブロン
1月22日	男	74歳	2年11ヶ月	窒息	埼玉病院
2月1日	男	91歳	1年	急性循環不全	新座志木中央病院
2月22日	男	92歳	1年7ヶ月	老衰	ブロン
3月4日	女	87歳	2ヶ月	老衰	ブロン
3月13日	女	91歳	3年6ヶ月	老衰	新座志木中央病院
3月15日	男	90歳	3ヶ月	誤嚥性肺炎	新座志木中央病院

入院治療継続・療養型病院へ転院のため退所 5人					
月日	性別	年齢	入所期間	疾患名	入院・転院場所
4月25日	男	86歳	1年4ヶ月	気管支肺炎、尿路感染	東京メディカルセンター
5月1日	男	87歳	4年	コロナ陽性後	新座志木中央病院
6月30日	女	96歳	6ヶ月	肺炎	イムス三芳総合病院
12月9日	男	93歳	8ヶ月	誤嚥性肺炎、膀胱炎	TMG宗岡中央病院
1月9日	男	83歳	6ヶ月	誤嚥性肺炎、前立腺膿瘍	新座志木中央病院

### 3. 令和4年度 入院・永眠に関する状況および感染症罹患患者数について

	令和4年度	令和3年度	備 考
入院者 延べ人数	26人	60人	
入院の病名 および 延べ人数	1.肺炎 10人 (誤嚥性肺炎含む) 2.尿路感染 1人 3.その他 15人	1.肺炎 13人 (誤嚥性肺炎含む) 2.尿路感染 6人 3.その他 39人	誤嚥性肺炎を含む肺炎での入院は前年度と割合を比較すると多くなっている。 尿路感染症は水分摂取を促したため減少した。
永眠	17人 70歳代 2人 80歳代 6人 90歳代 8人 100歳代 1人	20人 80歳代 10人 90歳代 9人 100歳代 1人	
死因	1.老衰 10人 2.肺疾患 3人 3.窒息他 4人	1.老衰 8人 2.肺疾患 4人 3.心疾患 2人	
コロナ 罹患患者	4人	20人	軽症で入院されることはなかった。
インフル エンザ 罹患患者	0人	0人	
ノロ ウイルス 罹患患者	0人	0人	

# 令和4年度 栄養課事業報告

## 総括

令和4年度の部署目標

- ① ご利用者の嗜好やニーズを理解し、食事提供の質向上を図ります。
- ② 安心して召し上がっていただけるよう、管理業務を徹底します。
- ③ 働きやすい職場づくりを目指します。

### ① ご利用者の嗜好やニーズを理解し、食事提供に反映する取り組み

嗜好調査の実施・検食・給食会議・食事の様子確認・残食の確認等を行い、これをベースとしてイベント食や普段の献立に積極的に取り入れました。課題にあがった食材や献立は、調理方法の共有、仕込みの見直し、別の食材を試すなど改善を図りました。今まで提供していなかった献立にも多くチャレンジし、ご利用者から好評をいただけたので、今後もご利用者が飽きないよう、献立の幅を広げ口に合う料理、食べやすい料理を提供していきたいと思えます。

### ② 安心して召し上がっていただけるよう、管理業務を徹底する取り組み

栄養管理、配膳ミス防止管理、衛生管理、防災対策管理に取り組みました。栄養管理では個々の食事内容を栄養カンファレンス等で他職種と検討しました。食事環境については、ご利用者の運動面、体調面、皮膚の状態、生活面、看取りケア等をふまえた計画を立てることで、食事環境の向上に繋げることができました。配膳ミス防止管理では、職員間の連絡・報告を徹底したことで、食事形態や食数の変更等があった際の配膳ミスは減少したものの、まだゼロではないので、今後も管理職を中心に栄養課全体で情報の共有を徹底していきます。

### ③ 働きやすい職場づくりを目指す取り組み

#### 1.事故防止について

ヒヤリハット事例から、要因・原因の改善を図ったことで、大きな事故なく業務を行うことができました。

#### 2.業務内容の見直しについて

無駄をなくし、バランスのとれた業務運営を目指すため、定期的な見直し・改善を実施しました。例えば、盛り付けや仕込みの時間が日によって早くなってしまいうことがあったため、衛生面も含め、しっかりとした対策を講じました。

#### 3.連携の強化について

管理職を中心に各職員とのコミュニケーションの場を多く持つことで、仕事に対する現在の思いや悩み等を吸い上げ、職場環境の改善につなげることができました。また、職員全員が職場におけるコンプライアンスを理解することから始め、少しずつではありますが、ハラスメントに発展しかねない行為等が減少したり、職員同士がお互いに注意しあえるような職場環境へと変わりつつあるので、今後も連携の強化を継続していきます。



(令和5年3月31日現在)

1. 年齢別構成荷重平均栄養所要量プロン

年齢	性別	人数	熱量		タンパク質		脂質エネルギー比	カルシウム		鉄		ビタミンB1		ビタミンB2		ビタミンC	
			基準	基準×人数	基準	基準×人数		基準	基準×人数	基準	基準×人数	基準	基準×人数	基準	基準×人数	基準	基準×人数
			kcal	g	mg	mg	mg	mg	mg	mg	mg	mg	mg	mg	mg	mg	mg
65～74	男	3	2,050	6,150	60	180	23%	750	2,250	7.5	22.5	1.3	3.9	1.5	4.5	100	300
	女	3	1,500	4,500	50	150	23%	650	1,950	6	18	1.1	3.3	1.2	3.6	100	300
75歳以上	男	6	1,800	10,800	60	360	23%	700	4,200	7	42	1.2	7.2	1.3	7.8	100	600
	女	53	1,400	74,200	50	2,650	23%	500	31,800	6	318	0.9	47.7	1.0	53.0	100	5,300
合計		65		95,650		3,340			40,200		400.5		62.1		68.9		6,500
荷重平均栄養所要量				1,472		51.4	23%		618		6.2		0.96		1.06		100

(令和5年3月31日現在)

2. 食事摂取状況プロン

食事形態	ご飯(軟飯込)						お粥						経営栄養		合計
	常食	一口大	粗刻み	極刻み	ミキサー食	常食	一口大	粗刻み	極刻み	ミキサー食	ミキサー粥	ミキサー食	ミキサー粥	合計	
男性(人)	3	0	1	1	0	1	0	1	0	0	0	0	2	0	9
女性(人)	20	5	2	1	0	1	1	2	10	1	0	9	4	56	
合計	23	5	3	2	0	2	1	3	10	1	0	11	4	65	

### 3. 栄養摂取状況

特別養護老人ホーム ブロン

	エネルギー kcal	蛋白質 g	脂質 g	カルシウム mg	鉄分 mg	ビタミンB1 mg	ビタミンB2 mg	ビタミンC mg	食塩 g
R4. 4	1,429	56.5	38.0	539	7.3	0.73	0.85	98	8.1
R4. 5	1,439	56.1	38.0	495	7.4	0.73	0.83	95	7.9
R4. 6	1,439	56.1	38.0	495	7.4	0.73	0.83	95	7.9
R4. 7	1,478	58.8	39.1	503	7.3	0.77	0.94	100	8.2
R4. 8	1,499	59.6	37.6	494	8.1	0.81	0.92	107	8.6
R4. 9	1,447	57.6	37.7	475	8.1	0.74	0.86	98	8.0
R4. 10	1,434	57.9	37.5	484	9.5	0.73	0.86	96	8.2
R4. 11	1,496	58.9	40.0	492	8.5	0.78	0.93	114	8.6
R4. 12	1,489	58.1	39.3	511	7.8	0.77	0.87	119	8.3
R5. 1	1,436	57.4	36.3	497	7.1	0.73	0.82	86	8.3
R5. 2	1,475	58.4	40.4	536	7.5	0.77	0.96	106	8.3
R5. 3	1,443	57.1	37.0	505	7	0.77	0.89	94	8.2
年間平均	1,459	57.7	38.2	502	7.8	0.76	0.88	101	8.2
目標値	1,472	51.4	37.6	618	6.2	0.96	1.06	100	7.0
充足率(%)	99	112	102	81	125	79	83	101	115

## 行事・季節食一覧

栄養課では日常の食事のほか、各季節の行事や毎月の誕生会の際に特別なメニューを提供することで、ご利用者の皆様に食事をより一層楽しんでいただけるよう取り組んでいます。令和4年度の行事・季節食は以下の通りでした。

月	行事食名	献立内容
4月	桜もち (ブロン、GH)	手作り桜餅
	リクエストメニュー (デイサービス)	かつ丼 みそ汁 筍の炊き合わせ 苺ゼリー
	実演調理 (GH2F)	ご飯 みそ汁 チキンステーキ ブロッコリーとカリフラワーのツナサラダ フルーツポンチ
5月	端午の節句 (ブロン、リヒト、GH)	帆立の炊き込みご飯 あさりの清汁 金目鯛の煮付け 牛肉の大和煮 ささみとトマトのサラダ マンゴープリン
	母の日おやつ (ブロン、リヒト、GH)	苺の練乳ロールケーキ
6月	スペシャルモーニング 中華 (ブロン、リヒト、GH)	中華粥 中華スープ あんかけシューマイ ザーサイ マンゴープリン
	リクエストメニュー (デイサービス)	鮭ちらし 清汁 筑前煮 かぶの浅漬け フルーツ (メロン&パイ)
	父の日おやつ (ブロン、リヒト、GH)	チーズスフレケーキ
7月	七夕 (ブロン、リヒト、GH)	穴子ちらし あさりの味噌汁 牛肉とごぼうの煮物 うぐいす豆煮 マンゴープリン
	リクエストメニュー (リヒト)	とうもろこしのピラフ 鶏レモンスープ カレイの和風パン粉焼き 夏野菜のトマト煮 マンゴープリン
	土用丑の日 (全部署)	うな井
	夕涼み会 (ブロン、リヒト、GH)	焼きそば オードブル (たこ焼き 鶏肉の唐揚げ ウインナー 枝豆) 中華粥 アイス 飲み物
8月	リクエストメニュー (デイサービス)	冷やしサラダうどん 肉じゃが ライチゼリー えび焼売
	実演調理 (GH3F)	キーマカレー (夏野菜のせ) スープ ブロッコリーサラダ コーヒーゼリー (生クリームのみ)
	郷土料理 (九州) (全部署)	冷やし汁 (すったて) 大根の帆立あんかけ 冷やし栗ぜんざい ひじきの明太和え
9月	秋分の日 (ブロン、リヒト、GH)	手作りおはぎ
	敬老会 (ブロン、リヒト、GH)	山菜栗おこわ 天ぷら盛り合わせ 炊き合わせ 刺身盛り合わせ 豚の角煮 大根酢の物 茶碗蒸し フルーツ盛り合わせ
	リクエストメニュー (デイサービス)	ご飯 あさりの味噌汁 ヒレカツ レタスと帆立のサラダ 海老しんじょうのカニあんかけ 抹茶のムース



10月	リクエストメニュー (リヒト)	天井 清汁 厚揚げの煮物 ほうれん草の胡麻味噌和え
	リクエストメニュー (デイサービス)	きのこ炊き込みご飯 清汁 鮭のもみじ焼き 秋茗荷の酢の物 栗ぜんざい 月見豆腐
11月	スペシャルモーニング 洋風 (ブロン、リヒト、GH)	クロワッサン&ロールパン オムレツ ポトフ ツナサラダ フルーツ入りヨーグルト リンゴジュース
	リクエストメニュー (デイサービス)	ご飯 スープ チーズINハンバーグ マカロニサラダ コーヒーゼリー ほうれん草のソテー
	郷土料理(北海道) (ブロン、リヒト、GH)	石狩鍋 麦ご飯 とろろ 黄桃白桃ミックス
12月	クリスマスディナー (ブロン、リヒト、GH)	チキンフリカッセ バターライス オニオンスープ かぶとカリフラワーのホットサラダ プルーンの赤ワイン煮ヨーグルトソース
	クリスマス おやつ (デイサービス)	クリスマスケーキ (プッシュドノエル 苺のヴェリーヌ ほうじ茶ホワイトチョコムースケーキ モンプラン)
	おやつ (ブロン、リヒト、GH)	お餅 (みたらし・あんこ・ずんだ)
	大晦日 (ブロン、リヒト、GH)	年越しそば (海老天)
1月	お節 (ブロン、リヒト、GH)	お雑煮 数の子 八幡巻 黒豆 伊達巻 なます かまぼこ 海老と枝豆の白和え
	人日の節句 (ブロン、リヒト、GH)	七草粥
	新春特別メニュー (デイサービス)	海鮮丼 清汁 豚肉の塩煮込み 大根の甘酢和え プリン
	新年祝い会 (ブロン、リヒト、GH)	赤飯 清汁 お刺身の盛り合わせ 茶碗蒸し すき焼き煮 フルーツ
2月	節分料理 (全部署)	節分うどん ミニゆかりご飯 大豆の煮物 茄子の煮浸し 苺ゼリー
	リクエストメニュー (デイサービス)	ご飯 みそ汁 カキフライ 鶏肉と白菜のピリ辛煮 ライチゼリー
	実演調理 (GH3F)	ご飯 みそ汁 豚肉と白菜のみぞれ煮 さつま芋と鶏肉の甘辛炒め しゃくしな漬
3月	ひな祭り (全部署)	ちらし寿司 清汁 大根の牛すじ煮 栗ぜんざい 菜の花とあさりの辛し和え
	スペシャルモーニング 中華 (ブロン、リヒト、GH)	ホットケーキ レタスサラダ ベーコンスクランブル ミルクティ フルーツゼリー
	お彼岸 (ブロン、GH)	ぼた餅

行事・イベント食写真



【誕生日おやつ 夏のゼリー】



【リクエストメニュー 天丼】



【スペシャルモーニング 洋風】



【Xmasケーキ モンブラン】



【Xmasディナー】



【新春特別メニュー】



【節分うどん】



【リクエストメニュー カキフライ】



## 部署別の食事提供区分について

部署名	食事提供区分
ブロン	朝食、昼食、おやつ、夕食
GH	朝食、昼食、おやつ、夕食
リヒト	朝食、昼食、夕食
デイサービス	昼食、おやつ
配食	昼食

## 令和4年度 嗜好調査結果

栄養課職員が昼食時に各部署にて嗜好調査を行った結果、リクエストの多かった人気上位のメニューは以下の通りです。

ブロン	麺（冷やし中華、ラーメン、うどん、そば、そうめん） 揚げ物（カキフライ、豚カツ） 酢の物 アイス
リヒト	揚げ物（ヒレカツ、カキフライ、エビフライ、豚カツ、鶏唐揚げ、天ぷら） 麺（冷やし中華、ソース焼きそば、ラーメン） 酢飯（寿司、いなり、海鮮丼、海苔巻き） ピザ
デイサービス	鰻 かつ丼 エビフライ 南瓜カレー
GH	ねぎとろ丼 スクランブルエッグ 南瓜の煮物

その他にもたくさんのリクエストや、嗜好などを伝えていただきました。今後もリクエストされたメニューは普段の献立や行事食、イベント食に反映し、ニーズに沿った食事の提供に努めて参ります。



## 令和4年度 ケアハウスリヒト事業報告

### <基本方針>

- ① 入居者の人権を尊重し、その方の立場に立ったサービスの提供を行う。
- ② 日常生活に必要な生活相談やサービス情報を提供し、その方の残存機能を活かした自立した生活が送れるよう支援を行う。
- ③ 地域やご家族との結びつきを大切にし、各関係事業所との連携を図りながら、適切なサービス提供を行う。

以上の3項目を掲げて事業運営を行ってまいりました。

- ① 新型コロナウイルス感染予防のため入居者、職員ともに「毎日の検温」、「マスクの着用」、「手洗い・うがい」、「手指の消毒」を励行しました。また、入居者の日々の体調や顔色・食欲の変化などに気を配りました。11月下旬、定時検温の際に発熱のある入居者の方を発見、所定の検査を実施したところコロナ陽性が判明。その後すぐに居室内にて療養していただきました。他の入居者の方々の協力もあり、感染は最小限に抑えることができました。  
また、市中での感染者数が減少していた期間は、ご家族との面会や外出、外泊の制限を緩和し、外部との交流を増やしていただきました。
- ② 生活上での相談ごと等に速やかに対応することで不安を解消し、心身の安定を図れるよう努めました。しかしながら、加齢と共に心身機能が低下され、要支援・要介護の認定を受ける方が徐々に増えています。そうした方々については、ご本人から日常生活における困りごと等を聞き取り、家族や担当ケアマネジャーと連携を図りながら、必要なサービスの提供を支援しました。
- ③ 新型コロナウイルス感染者数の減少に伴い再開された、「100歳体操」や「どんぐりの会」などの健康維持や趣味の活動に参加していただくことで、地域の方々との交流も再開されました。また、昨年10月より始まった移動スーパー「とくし丸」が好評で、毎週買い物で利用される方も多く、日常生活の楽しみとなっています。  
朝のテレビ体操は毎日行い、また認知症予防のために、地域包括支援センターブロンとの連携にも努めました。

### <総括>

令和4年度は満室でスタートしました。その後、ご夫妻で入居されていた方が5月・6月と続けて退所となりました。その後9月には、2人部屋をお一人で利用していただくという条件で1名の方が入居されたことで、9月～1月までの5ヶ月間は再び満室の状態となりました。

令和4年度全体では退居者4名、新規入居者3名でした。2人部屋の1人利用という対応をしたこともあり、結果として年間の入居率は88.8%と前年度より0.4ポイント上昇したものの、年間を通して満室にするという目標達成には至りませんでした。次年度は待機者を増やすことで、年間を通しての満室を追求していきたいと思っております。

現在入居者の中には、要支援・要介護認定を受けている方、軽度の認知症の方など様々な方が生活されています。社会資源の活用や介護サービスを利用しながら、出来る限り自立した生活が送れるよう支援してまいります。そのためにも、入居者の声に耳を傾け、ご家族や各関係機関と連携を図りながら、必要に応じた生活相談や社会資源の情報提供を行います。法人の理念である「愛と感謝と奉仕」を常に意識したケアに務めていきたいと思っております。

# ケアハウスリヒト入居者状況

令和5年3月31日現在

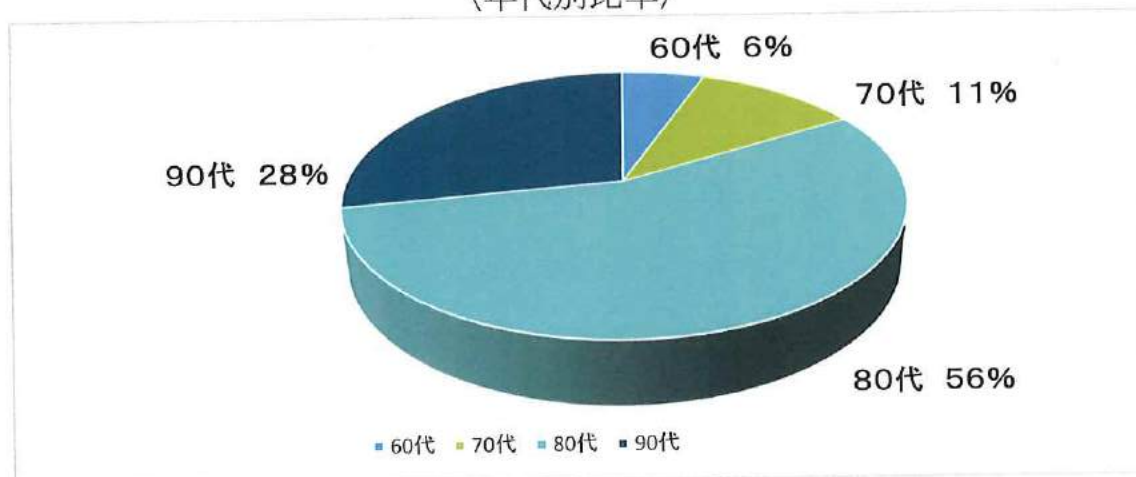
## 1. 定員数および在籍数状況

定員	在籍数		
	男性	女性	合計
21名	1名	17名	18名

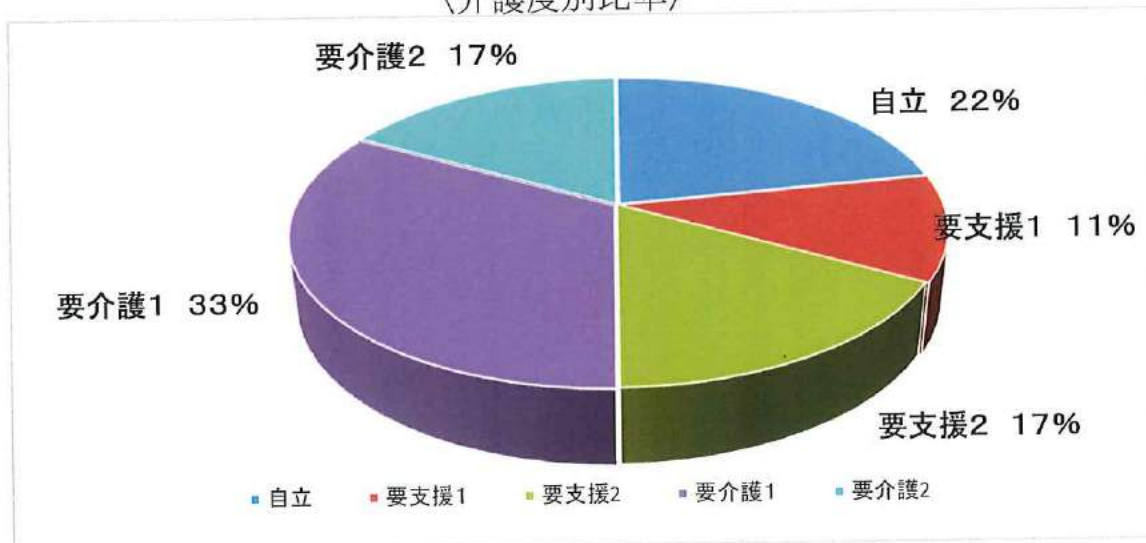
## 2. 年齢状況および年代別介護度別比率

	男性	女性	全体
入居者最高年齢	96歳	94歳	96歳
入居者最低年齢	94歳	63歳	63歳
平均年齢	95歳	81歳	82歳

〈年代別比率〉



〈介護度別比率〉



令和5年3月31日現在

### 3. 入退所状況

月別	入所	退 所			1日付 在籍数		
		死亡	施設	他	全体	男	女
4月	1	0	0	0	20	2	18
5月	0	0	1	0	19	2	17
6月	0	0	1	0	18	1	17
7月	0	0	0	0	18	1	17
8月	0	0	0	0	18	1	17
9月	1	0	0	0	19	1	18
10月	0	0	0	0	19	1	18
11月	0	0	0	0	19	1	18
12月	0	0	0	0	19	1	18
1月	0	0	0	0	19	1	18
2月	0	0	1	0	18	1	17
3月	1	0	1	0	18	1	17
計	3	0	4	0	224	14	210

### 4. 在所期間

期 間	男	女	計
1年未満	0	4	4
2年未満	1	1	2
3年未満	0	3	3
4年未満	0	3	3
5年未満	0	3	3
6年未満	0	1	1
7年未満	0	2	2
8年未満	0	1	1
9年未満	0	0	0
10年未満	1	0	1
10年以上	0	1	1
計	2	19	21

平均在所年数

3年5ヶ月

### 5. 入院状況

No.	氏 名	月 別	年齢	科 別	疾 患 別	入院先	経 過
1	K・C	令和4年9月26日～ 10月14日	90	循環器科	深部静脈血栓 症	新座志木中央病院	軽快
	K・C	令和5年2月10日～ 現在	90	循環器科	心不全	新座志木中央病院	入院中
2	M・F	令和5年1月21日～ 2月28日	94	脳神経血管内 治療科	脳出血	新座志木中央病院	特養ブロン入所
3	Y・M	令和4年12月10日～ 12月26日	92	循環器科	心不全	新座志木中央病院	軽快
	Y・M	令和5年3月7日～ 3月16日	92	循環器科	心不全	新座志木中央病院	軽快
4							
5							



## 令和4年度 ケアハウスリヒト 行事報告

日時	行事名	参加人数	場所
5月 5日(木)	菖蒲湯	当日入浴者	男女大浴場
5月 8日(日)	誕生会・母の日	入居者15名 職員2名	リヒト食堂
6月19日(日)	誕生会・父の日	入居者18名 職員2名	リヒト食堂
7月17日(日)	誕生会(7月8月合同)	入居者17名 職員2名	リヒト食堂
8月 7日(日)	夕涼み会	入居者18名 職員2名	丸会議室・リヒト食堂
9月18日(日)	誕生会	入居者18名 職員2名	リヒト食堂
9月25日(日)	敬老会	入居者18名 職員2名	リヒト食堂
10月23日(日)	誕生会	入居者18名 職員2名	リヒト食堂
11月20日(日)	誕生会	入居者17名 職員2名	リヒト食堂
12月22日(木)	柚子湯	当日入浴者	男女大浴場
12月25日(日)	クリスマス会	入居者17名 職員2名	リヒト食堂
1月22日(日)	新年祝いの会	入居者19名 職員3名	リヒト食堂
1月29日(日)	誕生会	入居者16名 職員2名	リヒト食堂
2月 3日(金)	節分(豆まき)	入居者10名 職員2名	リヒト食堂
2月19日(日)	誕生会	入居者16名 職員2名	リヒト食堂

# ケアハウスリヒト 活動風景

令和4年度



<母の日>



<父の日>



<夕涼み会>



<敬老会>



<移動スーパー>



<クリスマス会>

# 令和4年度 通所介護事業所ブロン事業報告

## 総括

### 年間稼働率について

令和4年度当初は、新規のご利用者を多く獲得できたことにより、好スタートを切ることが出来たものの、長引くコロナ禍の影響や、施設内にて数名のご入所者の陽性が判明したことなども重なり、デイサービスの利用を控える方が多くいらっしゃいました。また秋から冬にかけてご自身が体調を崩されるようなケースも多く、稼働率の減少が顕著となってしまいました。その結果、年間全体での稼働率は95.57%と、年度目標を達成することができませんでした。

### 新型コロナウイルス感染症の予防対策について

感染予防対策として、職員の「朝と午後2回の検温」「手指消毒」「うがい」の徹底と、送迎時におけるご利用者の検温と手指消毒を継続して行ってきました。またコロナ禍が長期間に及んでいることから、これらの対策がなれ合いにならないよう、職員同士、声を掛け合いながら行ってきました。

法人内の他事業所や、デイサービスに関係する方々の中に濃厚接触者や陽性者が発生した際には、その状況を細かくご家族へ説明し、ご利用者とご家族の判断でデイサービスを「利用する」・「しない」の選択をしていただきました。

### 業務見直しについて

今まで毎朝行っていた始業前30分間の時間外勤務（早番・1名）を10月から廃止し、始業と同時に出勤職員全員でご利用者の受け入れ準備作業を行うよう変更しました。

また、午後の時間帯に行っていた清掃作業の見直しを行ったことで、ご利用者の皆様と関わる時間を増やすことができました。さらには、議事録や行事計画書の作成といった、個々が行う事務作業等についても、就業時間内に行えるよう各種見直しを実行した結果、事業所全体の時間外労働を削減することができました。

### 配食業務について

配食サービスを広く紹介するためのチラシを作成し、近隣の包括支援センターや居宅介護支援事業所に配布させていただいたところ、配食件数が急増しました。現在では1日の上限である12食を配食する曜日もあり、キャンセル待ちの方がいらっしゃるほどになっています。またこれまでは、配食用チケットは現金による事前購入のみでしたが、あらたに、利用代金の銀行口座引き落としが選択できるよう、改善を図りました。



## 令和4年度実績・稼働率・利用者状況

### 利用実績、稼働率

利用実績	目標(令和4年度)	令和4年度	令和3年度
定員	43名	43名	43名
1日平均人数	30.80名	29.43名	28.20名
月平均人数(750名)	795.67名	760.40名	726.17名
年間利用人数(9,000名)	9,548名	9,125名	8,714名
稼働率	—	95.57%	91.27%

平均要介護度	—	2.19	2.04
--------	---	------	------

中重度割合	—	33.33%	36.41%
-------	---	--------	--------

※ 要介護3～5の方の割合(中重度加算用)

### 登録者数及び平均年齢

令和5年3月31日現在

利用者状況報告	令和4年度				令和3年度			
	登録利用者数			平均年齢	登録利用者数			平均年齢
	男	女	合計		男	女	合計	
要支援1	1	5	6名	88.8才	3	10	13名	(支1) 91.32才
要支援2	1	8	9名	88.0才				(支2) 86.53才
予防計	2	13	15名	88.3才	3	10	13名	88.1才
要介護1	6	23	29名	86.5才	8	24	32名	85.0才
要介護2	6	17	23名	86.0才	5	16	21名	85.7才
要介護3	3	10	13名	87.2才	4	8	12名	85.9才
要介護4	3	5	8名	91.1才	4	1	5名	86.9才
要介護5	0	5	5名	89.8才	0	5	5名	81.4才
要介護計	18	60	78名	87.2才	21	54	75名	85.2才
予防・要介護合計	20	73	93名	87.4才	24	64	88名	85.6才

## 令和4年度 活動報告

通所介護事業所ブロン

活動報告	活動名	日 程	活動内容
4月	お花見	3月末～4月初め	施設横斜面林にある通路から、お花見・写真撮影を行いました。
5月	端午の節句	4/29～5/5	五月人形飾り ・和菓子
	しょうぶ湯	5月5日	こどもの日にしょうぶを浮かべた湯舟にて、入浴を楽しんでいただきました。
	母の日の祝い	5/2～5/7	母の日はカーネーション、父の日は黄色いバラのアレンジメントをフロアに飾り記念写真を撮りました。
6月	父の日の祝い	6/13～6/18	
7月	七夕飾り 短冊(願い事)	7/1～7/7	七夕の飾りを作り、短冊に願い事を書いていただきました。
8月	夏祭り 神輿練り歩き 盆踊り(志木おどり・炭坑節)	8/15～8/20	(実施内容)お神輿・盆踊り大会 職員も志木おどりと炭坑節を練習して、当日は皆さんと一緒に踊りました。
10月	運動会 パン釣り競争 聖火リレー	10/10～10/15	パン食い競争中止 他・職員対抗ゲーム 感染予防のためパン食いではなく、パン引き競争をしました。思いのほか盛り上がりました。
12月	ゆず湯	12/19～12/24	冬至の時期、ゆず湯で体も温まりました。
	クリスマス会 クリスマスコンサート マジックショー 音楽会	12/19～12/24	マジックショーや音楽会を楽しんでいただきました。また、厨房手作りのクリスマスケーキとクリスマスプレゼントを用意させていただきました。
1月	初詣(ブロン神社) 和菓子	1/4～1/10	ブロン神社・鳥居設置 獅子舞・特製おみくじ
2月	節分・豆まき	2/1～2/7	豆まき・和菓子 職員扮する鬼退治は、とても盛り上がりました。
3月	ひな祭り	2/25～3/3	ひな人形飾り・和菓子
他	毎月行事	隔週実施	詩吟
		特別開催	マジックショー(クリスマス会)



## 通所介護事業所ブロン 活動風景

令和4年度



**お花見**  
デイサービスフロアを出てすぐの所に  
咲く桜を楽しみました



**夏祭り**  
スイカ割り・金魚すくい等を行い、志木  
踊りや炭坑節、東京音頭を踊りました



**運動会**  
選手宣誓！盛り上がりました



**クリスマス会**  
マジックショーや音楽会を楽しんでい  
ただきました



**余暇活動**  
折り紙やカードゲーム、塗り絵などを  
行っています



**初詣**  
館内に建立された「ブロン神社」での  
初詣となりました



# 令和4年度 訪問介護事業所事業報告

## 総括

令和4年度も新型コロナウイルス感染症の影響が消えない状況の中、感染症対策の徹底を図り日々の業務に取り組んできました。ご利用者の方や職員の感染等で訪問の調整等もさせていただきましたが、皆様のご協力もあり、必要な介護サービスを継続的に提供することができました。またヘルパー会議につきましては、感染対策を取りながら出来る限り短い時間内で直接集まり情報共有に努めました。2月には西川理事長も同席し、ヘルパーの方々が日頃疑問に思っていることなどについて直接意見交換を行うなど、有意義な時間を持つことができました。

実績面においては、5月より登録ヘルパー1名が産休に入り、さらに7月には職員1名が退職したことにより、訪問数を増やすことが困難となり、さらに下期には長くご利用いただいていたご利用者数名の施設入所も重なるなど、当初の数値目標を達成することが出来ませんでした。

新しい人材確保が難しい状況は続いています。が、「愛と感謝と奉仕」の経営理念のもとに、訪問介護に求められている「ご利用者とその有する能力に応じ、可能な限り居宅にて自立した日常生活を営むことが出来る」よう、笑顔の見える安心したサービスの提供にこれからも努めてまいりたいと思います。

目標利用者数 月100件

	要介護	要支援	事業対象者	居宅	合計
4月	63	27	1	11	102
5月	60	29	1	10	100
6月	62	27	1	11	101
7月	60	28	1	11	100
8月	59	27	1	11	98
9月	67	28	1	9	105
10月	65	27	1	9	102
11月	62	25	1	8	96
12月	59	26	1	10	96
1月	59	28	1	9	97
2月	58	27	1	9	95
3月	60	26	1	10	97
合計	734	325	12	118	1189
平均	61	27	1	10	99

前年比 95%

事業所別受け入れ状況

ブロン居宅	36
ブロン包括	10
柏の杜	8
社協	7
あさがお志木	6
あおい糸	5
ケアオフィスわきた	4
館・幸町	3
みずほ	3
その他	5

(3月末現在)

新規契約件数

	要介護	要支援	事業対象者	居宅	合計
4月	2				2
5月					0
6月	2	1			3
7月	4	1			5
8月		1			1
9月	6				6
10月	1				1
11月		3			3
12月		2			2
1月	2	1			3
2月	2				2
3月	2				2
合計	21	9	0	0	30

契約終了件数

月	件数
4月	4
5月	
6月	3
7月	
8月	2
9月	3
10月	5
11月	5
12月	4
1月	3
2月	1
3月	3
合計	33

<訪問介護><介護予防・日常生活支援総合事業>

要介護度別利用者数

	事業対象者	要支援1	要支援2	要介護1	要介護2	要介護3	要介護4	要介護5	合計
4月	1	7	20	33	18	6	4	2	91
5月	1	8	21	30	18	6	4	2	90
6月	1	8	19	30	20	7	3	2	90
7月	1	9	19	29	17	7	3	4	89
8月	1	9	18	29	18	7	2	3	87
9月	1	9	19	27	23	9	4	4	96
10月	1	10	17	25	22	10	4	4	93
11月	1	8	17	26	20	9	4	3	88
12月	1	11	15	25	18	7	5	4	86
1月	1	11	17	27	17	7	5	3	88
2月	1	8	19	27	19	7	4	1	86
3月	1	8	18	27	19	8	4	2	87
合計	12	106	219	335	229	90	46	34	1071
平均	1.0	8.8	18.3	27.9	19.1	7.5	3.8	2.8	89.3

前年比 96%

要介護度別累計利用時間

(時間)

	事業対象者	要支援1	要支援2	要介護1	要介護2	要介護3	要介護4	要介護5	総合計
4月	3:00	21:00	86:00	251:05	155:35	107:40	10:20	38:20	673:00
5月	3:00	21:45	83:30	265:25	166:00	117:25	8:20	47:50	713:15
6月	3:00	24:45	83:00	263:35	168:30	121:10	10:10	17:40	691:50
7月	3:45	26:15	81:30	250:10	150:10	83:20	5:00	31:30	631:40
8月	3:00	27:45	76:45	278:15	160:35	109:35	5:50	36:20	698:05
9月	3:45	29:15	80:15	229:10	196:50	94:15	10:10	20:40	664:20
10月	2:15	29:15	70:30	228:25	203:10	89:45	21:50	24:10	669:20
11月	3:00	23:15	70:30	235:05	194:10	80:20	17:50	37:00	661:10
12月	3:00	33:45	62:15	223:20	164:25	73:40	22:20	27:00	609:45
1月	3:00	33:00	66:00	219:20	146:40	64:20	17:50	13:50	564:00
2月	3:00	21:45	75:45	221:10	143:30	65:05	7:50	9:00	547:05
3月	3:45	27:45	84:45	259:30	183:40	78:40	12:10	12:00	662:15
合計	37:30	319:30	920:45	2924:30	2033:15	1085:15	149:40	315:20	7785:45
平均	3:15	26:45	76:45	243:35	169:20	90:45	12:20	26:20	648:50

前年比 89%

要介護度別累計利用回数

	事業対象者	要支援1	要支援2	要介護1	要介護2	要介護3	要介護4	要介護5	総合計
4月	4	28	114	260	193	98	16	54	767
5月	4	29	111	278	198	106	12	69	807
6月	4	33	110	275	207	109	11	26	775
7月	5	35	108	262	192	86	8	54	750
8月	4	37	102	298	206	107	9	50	813
9月	5	39	107	244	226	101	16	28	766
10月	3	39	94	246	225	104	20	32	763
11月	4	31	94	243	223	91	21	53	760
12月	4	45	83	232	180	83	31	43	701
1月	4	44	88	228	169	74	26	25	658
2月	4	29	101	229	164	73	14	16	630
3月	5	37	113	259	195	89	20	24	742
合計	50	426	1225	3054	2378	1121	204	474	8932
平均	4	36	102	255	198	93	17	40	744

前年比 89%



<居宅介護>

累計利用者数

	居宅介護	移動支援	実利用者数
4月	8	7	11
5月	7	7	10
6月	8	6	11
7月	8	6	11
8月	8	6	11
9月	6	5	9
10月	6	4	9
11月	5	4	8
12月	7	4	10
1月	6	4	9
2月	6	4	9
3月	7	5	10
合計	82	62	118
平均	7	5	10

前年比 93%

累計利用時間

(時間)

	身体介護	家事援助	通院介助	合計	移動支援	総合計
4月	46:30	7:30	4:30	58:30	51:00	109:30
5月	46:00	8:30	1:30	56:00	46:30	102:30
6月	53:30	6:00	3:30	63:00	57:30	120:30
7月	60:00	7:00	3:30	70:30	46:00	116:30
8月	58:00	7:00	3:00	68:00	50:30	118:30
9月	49:30	5:00	1:30	56:00	50:00	106:00
10月	45:30	7:00	3:30	56:00	34:00	90:00
11月	39:30	7:00	0	46:30	31:30	78:00
12月	44:30	8:00	3:00	55:30	26:00	81:30
1月	44:00	11:00	5:00	60:00	29:00	89:00
2月	34:00	11:00	1:30	46:30	29:30	76:00
3月	38:00	12:00	3:30	53:30	34:30	88:00
合計	559:00	97:00	34:00	690:00	486:00	1176:00
平均	46:30	8:00	3:00	57:30	40:30	98:00

前年比 81%



令和4年度 訪問介護事業所 研修内容

4月	
5月	「接遇」 *資料配布 安心感を持ってもらえる接遇を目指すために マスクをしたままでの表情確認 「ストレス予防」 原因を知って、ストレス予防のポイントを考える
6月	「熱中症・食中毒の予防」 *資料配布 ホームヘルパーが出来る水分摂取サポートと環境整備 ホームヘルパー自身の熱中症対策 食中毒の3原則 「口腔ケア」 口腔ケアの目的を考える
7月	担当者別会議（用紙を配布し記入後提出） 連絡事項 感染症予防対策の確認 駐輪場の使用について
8月	「倫理・法令遵守とプライバシーの保護」 *資料配布 利用者との関りで気を付けること 自分のプライバシーはどう守るか
9月	「緊急時の対応」「災害対策(BCP策定義務化に備えて)」 *資料配布 緊急時対応を考えるための3つの視点 志木市のハザードマップの配布
10月	「高齢者の体を知る」 高齢者の見え方・聞こえ方・体の変化等 「褥瘡について」 褥瘡ケア4つのポイント 連絡事項 自転車の安全利用の為に 目標管理シートの提出、インフルエンザ予防接種について 登録ヘルパー1名退職
11月	「認知症ケアについて」 声掛けと接し方のテクニック 「福祉用具について」 ベッド・車いす 他 連絡事項 記録の書き方の注意点 年末調整について(今月末までに提出)
12月	「利用者の栄養と冬の健康管理を考える」 *資料配布 低栄養予防のポイント 医療職につなぐべき状態の確認
1月	担当者別会議 用紙を配布し記入後提出
2月	理事長を交えての茶話会 「虐待防止」 メンタルチェックで心の余裕を保つ *資料配布 「事故再発防止」 事故が起きてから再発防止策を立てるまで
3月	今年度のまとめと反省 連絡事項 サ責1名が4月よりグループホームへ異動

# 令和4年度 グループホームブロン事業報告

## 1. 総括

### 総論

令和4年度は感染症予防の取り組みを重点とした一年となりました。その結果、グループホーム内では感染症発症者はおりませんでした。しかし、面会につきましては、長い期間に渡り面会制限をさせていただいたため、その間、ご入居者の心身状況を心配される声も多くありましたが、職員よりご家族に対し定期的な報告・連絡等を継続に行ったことで、ご理解をいただくことができました。

### 入居者の状況

令和4年度の入居者状況ですが、平均介護度は3.2となっています（昨年度は2.8）。継続してご入居されている方が多く、認定更新の際に認知症状の進行やADLの低下などにより介護度が上がっています。

### 入居状況・稼働率

令和4年度は6月に2名、令和5年2月に1名が退居されました。9月に1名の新規入居がありましたが、それ以降新規のご入居者はいらっしゃいませんでした。

稼働率としては、令和3年度の入院日数は延べ81日間でしたが、令和4年度は延べ55日間と減少しています。しかしながら、空床のままの期間が長く、年間を通しての稼働率は93.5%でした。

### 取り組み課題・行事等

令和3年度同様、ご入居者の体調管理と基礎体力の維持・向上のために排便コントロールを重点課題として取り組みました。排泄、食事および水分摂取量から入居者一人ひとりの心身状態に合わせた対応を行いました。適切な食事量、脱水予防も兼ねた水分量、排便の有無を毎日チェックし、嘱託医と看護師、職員とが連携しご入居者の健康管理に徹しました。

各行事については、令和4年度においても感染症対策の観点から、規模を縮小して開催し、ボランティアの受け入れも引き続き中止しました。夕涼み会・敬老祝いの会でもご家族の参加は見送り、ご入居者のみで開催させて頂きました。

### 運営推進会議

2ヶ月に1回、入居状況や活動内容等を報告する運営推進会議の開催を予定していましたが、令和4年度も感染予防対策のため、書面での対応とさせていただきました。



2. 月別稼働率

月	R4.4	R4.5	R4.6	R4.7	R4.8	R4.9
入居者数	18	18	18	16	16	17
稼働率	100.00%	97.85%	93.15%	88.89%	88.89%	94.07%
月	R4.10	R4.11	R4.12	R5.1	R5.2	R5.3
入居者数	17	17	17	17	17	16
稼働率	94.44%	94.44%	94.44%	94.44%	92.26%	88.89%
年間稼働率			93.50%			

3. 月別入院日数

月	R4.4	R4.5	R4.6	R4.7	R4.8	R4.9
入院者	13日	12日	17日	0日	0日	0日
月	R4.10	R4.11	R4.12	R5.1	R5.2	R5.3
入院者	0日	0日	0日	0日	12日	1日
入院日数合計			55日			

4. 要介護度別入居者数

介護度	R4.4	R4.5	R4.6	R4.7	R4.8	R4.9
要支援2					0	0
要介護1	2	2	2	2	2	3
要介護2	3	3	3	3	3	3
要介護3	6	6	4	4	4	4
要介護4	4	4	5	4	4	4
要介護5	3	3	4	3	3	3
平均介護度	3.2	3.2	3.3	3.2	3.2	3.1
介護度	R4.10	R4.11	R4.12	R5.1	R5.2	R5.3
要支援2	0	0	0	0	0	0
要介護1	3	3	3	3	3	3
要介護2	3	3	3	3	3	2
要介護3	4	4	4	4	3	4
要介護4	4	4	4	4	2	2
要介護5	3	3	3	3	6	6
平均介護度	3.1	3.1	3.1	3.1	3.3	3.4
平均介護度			3.2			

5. 月別平均年齢

月	R4.4	R4.5	R4.6	R4.7	R4.8	R4.9
男性	-	-	-	-	-	-
女性	91.44	91.52	91.71	91.79	91.88	92.39
全体	91.4	91.5	91.7	91.8	91.9	92.4
月	R4.10	R4.11	R4.12	R5.1	R5.2	R5.3
男性	-	-	-	-	-	-
女性	92.12	92.3	92.38	92.07	92.15	92.23
全体	92.1	92.3	92.4	92.1	92.2	92.2
平均年齢			92.0			

6. 平均入居期間

区分	入居～	2年以上～	3年以上～	4年以上～	5年以上～	6年以上
2階	1名	-	-	1名	3名	4名
3階	2名	-	-	1名	-	4名
計	3名	0名	0名	2名	3名	8名
2階 平均入居期間			5年8ヶ月			
3階 平均入居期間			5年2ヶ月			
平均在所期間			5年7ヶ月			



## 7. 年間行事

4月	10日	店屋物会	店屋物会	10月	6日	誕生日会	
	29日	夕食作り	かに玉・餃子		8日	夕食作り	かにあんかけ丼
					10日	おやつ作り	モンブラン
					18日	誕生日会	
5月	3日	誕生日会		11月	7日	誕生日会	
	5日	誕生日会			15日	おやつ作り	プリンアラモード
	12日	誕生日会			20日	昼食会	マックデリバリー
	15日	おやつ作り	イチゴ盛りパンケーキ		21日	誕生日会	
	26日	誕生日会			30日	夕食作り	ちらし寿司
	29日	夕食作り	海鮮丼				
6月	18日	おやつ作り	トロピカルサイダーゼリー	12月	9日	誕生日会	
	30日	店屋物会	釜めし		11日	誕生日会	
					18日	おやつ作り	白玉栗ぜんざい
					25日	クリスマス会	
7月	20日	店屋物会	宅配ピザ	1月	3日	誕生日会	
	23日	おやつ作り	季節のフルーツパフェ		12日	誕生日会	
					17日	店屋物会	木曾路
					29日	おやつ作り	たこ焼き
8月	7日	夕涼み会		2月	4日	昼食作り	パスタ作り
	14日	おやつ作り	フルーツケーキ		14日	おやつ作り	バレンタインケーキ
	21日	夕食作り	夏野菜カレー		19日	誕生日会	
	29日	誕生日会					
9月	8日	簡単お茶会		3月	21日	おやつ作り	フルーツケーキ
	11日	誕生日会			26日	おやつ作り	ロールケーキ
	25日	敬老祝い会					
	28日	誕生日会					
	29日	夕食作り	すき焼き				

・令和4年度も新型コロナウイルス感染予防対策の為、ボランティアの受け入れは中止しました。また、ご家族参加型の行事はご入居者のみで開催しました。

# グループホームブロン 活動風景

令和4年度



【フルーツケーキ作り】



【リビングからのお花見】



【100才のお誕生日】



【母の日】



【敬老会】



【誕生会】



# 令和4年度 居宅介護支援事業報告

## 総括

### ケアプランの作成・給付管理について

居宅介護支援事業所ブロンでは、前年度11月に入職した職員を含め、令和4年度4月から正職員5名体制で始まりましたが、令和5年度には1名が異動しその後4名体制になることが2月に判明しましたので、新規受付の抑制を行いました。

令和4年度の給付管理目標として1ヶ月168件、年間2,016件と定め、実績としては月平均170.3件、年間2,043件で目標を達成することができました。その要因は、4月から1月までは積極的に新規受け入れを行ったことと、新人職員の成長があげられます。

令和4年度のケアプラン作成・給付管理の新規受付は75件で、月平均では約6.3件と前年度の40件月平均3.3件との比較すると大きく上回りました。

認定調査件数は新型コロナウイルスの感染状況もあり、前年同様に調査の依頼が減少したため、63件(前年度74件)とやや減少しました。

### ケアプランで心掛けていること

年度を通しての相談・訪問回数は、新型コロナウイルスの落ち着きもあり、2,064件と昨年の1,894件に比べ増加しています。毎月1回の情報収集とモニタリングについては、定められた通りに実施しています。

担当者会議は、新規、認定更新時、認定変更時を含めて年間総数160件で、ご利用者、ご家族、サービス事業所と情報・意見を交換し、ケアプランの評価と次回のケアプラン作成・給付管理に反映させるように努めています。

また、ご利用者およびご家族の生活上の課題を迅速に解決するために、24時間連絡体制をとり対応してきました。さらに自立支援の理念に沿ったケアプラン作成・給付管理に努め、ご利用者・ご家族との信頼関係構築を図ってきました。職員が1名異動することにより担当の交替が発生しましたが、引き継ぎも滞りなく完了し途切れることなくケアマネジメントが継続されています。今後もしもご利用者・ご家族からのご意見やご指摘などはしっかりと受け止め、改善していきたいと思っております。

### 地域交流について

各包括主催の「事例検討会」、市内の居宅介護支援事業所で実施する「ケアマネスクウェア」、「自立支援型地域ケア会議」、「志木市医療介護連携代表者会議」などについては、コロナ禍のため引き続きZoomや動画配信による実施が定着しており、当事業所としては、オンライン型・集合型を組み合わせながら参加しました。志木市医療介護連携代表者会議では、市民向けのACP(アドバンス・ケア・プランニング)シートの作成を行い、普及に向けて配布も始まっています。

### 今後について

今後の取組みとしては、まず第一に法令遵守を徹底し、事業所内でのケアマネ会議等において定期的にケアマネジメント業務の進捗状況・書類等の点検を実施します。そして、今後新たな職員を迎え入れた際にもスムーズに業務に取り組めるようにいたします。

また、今後ますます増えていくと思われる解決困難ケース等については、事業所内に限らず行政や民生委員、地域に根付いている組織と協力し、多職種との連携を図り、対応、解決していくことを実践いたします。



## 実 績

### 1) 要介護度別ケアプラン作成実績(給付管理を行った数)

令和5年3月31日現在

	事業対象者	要支援1	要支援2	要介護1	要介護2	要介護3	要介護4	要介護5	月別合計
4月	1	5	4	75	49	17	16	13	180
5月	1	5	3	76	47	16	18	15	181
6月	1	5	3	75	43	18	19	12	176
7月	1	5	4	79	40	18	18	13	178
8月	1	5	4	77	42	18	18	13	178
9月	1	6	4	74	43	18	16	16	178
10月	1	6	3	85	46	17	19	13	190
11月	1	6	4	79	41	20	18	13	182
12月	1	6	3	75	39	22	21	14	181
1月	1	6	4	76	40	24	22	13	186
2月	0	6	4	76	42	22	18	11	179
3月	0	6	4	75	42	18	19	11	175
介護度別合計	10	67	44	922	514	228	222	157	2,164

### 2) 予防給付

	せせらぎ	あきがせ	柏の杜	館・幸町	ブロン	他市町村	合計
4月	-	-	1	2	8	-	11
5月	-	-	1	2	6	-	9
6月	-	-	1	2	6	-	9
7月	-	-	1	2	7	-	10
8月	-	-	1	2	7	-	10
9月	-	-	2	2	7	-	11
10月	-	-	2	2	6	-	10
11月	-	-	2	2	7	-	11
12月	-	-	2	2	6	-	10
1月	-	-	3	2	7	-	12
2月	-	-	3	2	5	-	10
3月	-	-	3	2	5	-	10
合計	0	0	22	24	77	0	123

3) 認定調査

	市内	市外
4月	0	3
5月	0	4
6月	3	3
7月	4	3
8月	3	5
9月	3	2
10月	0	4
11月	1	3
12月	0	10
1月	0	3
2月	4	3
3月	0	2
合計	18	45

4) サービス担当者会議

	件数
4月	12
5月	15
6月	14
7月	11
8月	19
9月	13
10月	17
11月	12
12月	13
1月	14
2月	13
3月	7
合計	160

5) 相談実績

	新規	訪問
4月	11	183
5月	8	189
6月	5	183
7月	5	129
8月	8	166
9月	8	176
10月	7	176
11月	6	167
12月	5	167
1月	6	171
2月	3	177
3月	3	180
合計	75	2,064

6) 対応した申請手続きなど

- ・介護保険更新申請
- ・住宅改修
- ・住宅改良
- ・特定福祉用具購入
- ・志木市移送サービス
- ・高額介護サービス費申請

## 7) 会議等の参加状況

・ケアマネ会議	年 35回	(毎月定例開催)
・志木市ケアマネスクエア	年 6回	(事例検討会を含む)
・包括支援センター柏の杜事例検討会	年 4回	
・志木市医療介護連携代表者会議	年 6回	
・自立支援型地域ケア会議	年 2回	

## 8) 外部研修の参加状況

・心理のアセスメントや支援方針の見立て	(主催：志木市包括支援センター柏の杜)
・令和4年度ケアマネ大学初任者コース	(主催：埼玉県社会福祉協議会)
・対人援助職に効く、心の免疫力を高める	(主催：埼玉県老人福祉施設協議会)
・ターミナルケアの視点	(主催：埼玉県介護支援専門員協会)
・リハビリテーションの視点での自立支援	(主催：埼玉県介護支援専門員協会)
・精神疾患の基礎知識を学ぶ	(主催：志木市包括支援センターあきがせ)
・アンガーマネジメント研修	(主催：志木市包括支援センターあきがせ)
・給付管理適正化のマネジメント	(主催：新座市いきいき健康部介護保険課)
・ケアマネ支援研修	(主催：志木市包括支援センター柏の杜)
・介護支援専門員実習指導者研修	(主催：埼玉県介護支援専門員協会)
・自立支援総合研修	(主催：埼玉県地域包括ケア課)
・報酬管理に必要な記録・書類	(主催：志木市包括支援センターせせらぎ)
・ケアプラン点検について	(主催：埼玉県介護支援専門員協会)
・第一回全国老人福祉施設大会・研究会議	(主催：全国老人保健施設協議会)
・志木市後見人ネットワーク専門職研修	(主催：志木市基幹福祉相談センター)



9) ケアプラン作成等実績

ケアプラン作成実績	2, 164件
予防給付	123件
新規利用契約者数	75件
相談、訪問件数	2, 064件
認定調査件数	※63件 (市内18件) (市外45件)
担当者会議件数	160件
終了者数	62件 (施設入所、その他)

10) 埼玉県介護支援専門員実務研実習生受け入れ

- ・令和4年度は介護支援専門員実務研修実習を受け入れ実績なし。

# 令和4年度 地域包括支援センター事業報告

## 1 総括

担当の本町圏域は65歳以上の高齢者が3,650人を超え、その半数が後期高齢者であり、令和4年度は初めて後期高齢者が2,000人を超えました。また、高齢化率は21.15%、介護保険認定率が15.67%でほぼ横這いで推移しています

介護予防ケアプランの作成件数は、年間を通すとほとんど増減はありませんが、新規利用者、更新時に要介護認定となった方がそれぞれ増加傾向にあります。

総合相談業務では、8,050世帯と生活困窮者の増加を実感した年でした。複数の問題が重なることで多問題化しているケースも多く、早期介入に努めるとともにネットワークを構築することによって問題を長期化させないように努めました。

各事業は、コロナ禍において最大限の感染症予防に努めたうえで実施しました。

## 2 主な業務及び事業

### (1) 介護予防ケアプラン作成件数(委託ケースも含む)

月	4	5	6	7	8	9	10	11	12	1	2	3	計
プラン数	83	85	83	89	93	87	88	82	79	81	78	82	1,010

### (2) 相談件数

月	4	5	6	7	8	9	10	11	12	1	2	3	計
件数	345	333	369	315	295	275	338	323	318	304	298	321	3,834

### (3) 元気づくり事業

#### <「いろは百歳体操」継続支援>

##### <活動内容>

- ①各拠点の実施状況の把握及びコロナ禍における活動継続についての検討
- ②サポーターとの情報共有及び支援
- ③開催場所の再検討
- ④開催状況の確認及び助言等
- ⑤サポーターの育成
- ⑥各拠点の普及啓発活動

<支援拠点> 3拠点(リヒト・市場町内会館・karin)

<自立支援教室>

① 第3弾「コロナに負けるな！元気な声を届けようプロジェクト」

<実施内容>

- ・地域の事業所や団体等との協働で実施（ネットワークづくり）
- ・河川敷のアジサイを見に行く機会をつくる（アジサイロード）
- ・ブロン（アジサイロードへの通り道）に掲示板（カードを貼る）  
メッセージカード、筆記用具、チラシ、ポストを設置する
- ・アジサイを見に来た方がカードに自由に記入しポストへ投函する
- ・当日の夕方にポスト内のカードを回収し掲示板に貼る（職員対応）
- ・メッセージカードでアジサイを完成させる

<協力機関>保育室ファニー・グループホームブロン

<参加人数>メッセージカード74枚回収

<実施期間>5月25日～6月30日





② 「桜を見ながら春を感じよう」

<実施内容>

- ・理学療法士による講義「転倒予防」
- ・看護師による講義「食べて元気にフレイル予防」
- ・筋力アップ体操
- ・ウォーキング指導

<協力機関>いろは元気サロン本町

<参加人数>述べ25名

<実施日>4月5日、4月7日、4月12日

③ 第1弾「フレーフレイル予防プロジェクト」

<実施内容>

- ・リフレッシュウォーキング
- ・栄養士による講義「新型栄養失調を防ごう」
- ・歯科衛生士による講義「お口のケアと肺炎予防」
- ・骨密度測定、血管年齢測定、血圧測定
- ・健康アドバイス

<協力機関>志木市健康増進センター・医学アカデミー・まごころ薬局

<参加人数>述べ97名

<実施日>6月6日、6月16日、6月20日、6月29日、7月7日、令和5年2月7日

④ 「心と体をリフレッシュ」

<実施内容>

- ・福祉レクワーカーによるリズム体操とダンス
- ・音楽療法士による楽器演奏、季節の歌の合唱

<協力者>福祉レクワーカー・音楽療法士

<参加人数>述べ38名

<実施日>11月29日、12月6日、12月13日

⑤ 第2弾「フレーフレイル予防プロジェクト」 「火災予防啓発事業」

<実施内容>

- ・埼玉県南西部消防局予防課職員による講義「火災予防について」
- ・埼玉西ヤクルト販売営業所職員による講義「腸活について」

<協力機関>埼玉県南西部消防局・埼玉西ヤクルト株式会社

<参加人数>述べ22名

<実施日>令和5年3月14日、3月22日

(4) 認知症サポーター養成講座

対象者	受講人数
ほけんの窓口（マルイファミリー志木店）	62名
市民向け講座（SOS声かけ模擬訓練参加者）	14名
志木小学校4年生	128名

3 各専門部会等

会議名・部会名	開催回数
所長会議	2回
看護師部会	4回
社会福祉士部会	4回
主任ケアマネ部会	4回
生活支援コーディネーター会議	2回
認知症地域支援推進員会議	8回

4 主な会議開催及び参加

会議名	内容	回数
令和4年度本町地区民生委員会 会議	<ul style="list-style-type: none"> <li>・令和3年度事業報告</li> <li>・令和4年度事業計画</li> <li>・高齢者世帯実態調査について</li> </ul>	1回
地域包括支援センター全体会 議	<ul style="list-style-type: none"> <li>・基幹福祉相談センターについて</li> <li>・ケアマネジメント基本方針について</li> <li>・高齢者世帯実態調査について</li> <li>・アテンドシステムについて</li> </ul>	1回
認知症初期集中支援チーム員 会議	<ul style="list-style-type: none"> <li>・事例報告、モニタリング</li> <li>・意見交換等</li> </ul>	2回
システム検討会議	<ul style="list-style-type: none"> <li>・月報作成のための項目検討</li> <li>・システムに関する意見交換</li> </ul>	3回
志木市在宅医療・介護連携代 表者会議及び認知症施策推進 会議	<ul style="list-style-type: none"> <li>・在宅医療、介護連携について</li> <li>・初期集中支援チーム事業報告等</li> </ul>	2回
生活支援体制整備事業第2層 協議体（本町結の会）	<ul style="list-style-type: none"> <li>・各団体の情報共有</li> <li>・コロナ禍における活動について</li> </ul>	2回
志木市自立支援型地域ケア会 議	<ul style="list-style-type: none"> <li>・自立に資するケアプランの作成支援</li> <li>・専門職からの助言等</li> </ul>	10回

東部地区民児協定例会議	<ul style="list-style-type: none"> <li>・地域包括支援センターの取り組みについて</li> <li>・地域住民の情報共有等</li> </ul>	4回
いろは百歳体操サポーター情報交換会	<ul style="list-style-type: none"> <li>・活動状況について</li> <li>・急変時の対応について</li> </ul>	2回
要援護高齢者等ネットワーク会議	<ul style="list-style-type: none"> <li>・地域の見守りネットワークの広げ方と方向性について</li> <li>・高齢者虐待を防止するために</li> </ul>	2回
高齢者世帯実態調査票について意見交換会	<ul style="list-style-type: none"> <li>・令和5年度様式についての意見交換</li> </ul>	2回
地域ケアエリア会議	<ul style="list-style-type: none"> <li>・多問題ケースの情報共有</li> <li>虐待疑いケースの情報共有及び今後の対応について協議</li> <li>・役割分担</li> <li>・社会資源開発</li> </ul>	3回

## 5 主な外部研修参加

研修名	内容
「志木市フレイル講演会」	<ul style="list-style-type: none"> <li>・市民力で実現する健康長寿のまちづくり</li> </ul>
ケアマネスキルアップ研修	<ul style="list-style-type: none"> <li>・「困った？こんなときどうする？～精神疾患の基礎知識を学ぼう～」</li> </ul>
認知症地域支援推進員研修 (現任者研修)	<ul style="list-style-type: none"> <li>・推進員の役割について</li> <li>・活動成果の確認</li> <li>・地域課題の確認と解消</li> <li>・活動計画の立案</li> </ul>
多職種連携に資する生活支援記録の研修会	<ul style="list-style-type: none"> <li>・F-SOAIPの記録方法</li> </ul>
生活支援コーディネーター課題別研修	<ul style="list-style-type: none"> <li>・会議ファシリテーション入門研修</li> </ul>
医療・福祉の質が高まる生活支援記録	<ul style="list-style-type: none"> <li>・F-SOAIP研修振り返り</li> <li>・グループワークでリフレクション</li> </ul>
令和4年度二市一町高齢者虐待防止ネットワーク研修	<ul style="list-style-type: none"> <li>・「高齢者虐待と権利擁護」</li> </ul>
生活支援体制整備事業勉強会	<ul style="list-style-type: none"> <li>・講義「生活支援体制整備事業の基本的な考え方」</li> <li>・グループワーク</li> </ul>
介護予防情報交換会	<ul style="list-style-type: none"> <li>・深谷市の取組</li> <li>・通いの場を起点とした課題解決への取組</li> <li>・互助や活動の生み出し</li> <li>・住民とのかかわり方についてグループワーク</li> </ul>
認知症サポーターフォローアップ研修	<ul style="list-style-type: none"> <li>・認知症キャラバンメイト向け研修</li> <li>・地域で認知症の方を支えるために</li> </ul>



市町村担当職員及び生活支援コーディネーター合同研修	<ul style="list-style-type: none"> <li>・多主体連動による生活課題の解決に向けて</li> <li>・グループワーク</li> </ul>
企業等における高齢者の生活支援に係る取組事例紹介及び情報交換会	<ul style="list-style-type: none"> <li>・4企業の取組紹介（イトーヨーカ堂、コモディイイダ、コープ、ドコモ）</li> </ul>
志木市スキルアップ研修	<ul style="list-style-type: none"> <li>・その人らしく生活するための支援について</li> <li>・自立支援型地域ケア会議の活用</li> </ul>
スキルアップ研修	<ul style="list-style-type: none"> <li>・自立支援につながるアセスメントの取り方や視点、考え方、プランの活かし方について</li> </ul>
生活支援コーディネーターブロック別会議	<ul style="list-style-type: none"> <li>・取り組んできたテーマについて、課題に感じていることについて</li> <li>・グループワーク</li> </ul>

# 令和4年度 生計困難者に対する相談支援事業報告

事業名称 彩の国あんしんセーフティネット事業

## 事業内容

- ・生活困窮者支援における制度の狭間での問題など、新たな福祉課題に対応するため、社会福祉法人が協働して社会貢献活動としての相談支援事業を実施します。
- ・社会福祉法人は生活困窮者からの相談を受け、利用可能な制度紹介や支援機関への橋渡しとなるほか、必要に応じて経済的援助等を行うなど、相談者の自立に向けた支援を行います。
- ・担当相談員は、相談者の所得や生活状況、生活上の課題を把握するため、原則として相談者を訪問し現状把握に努めます。

## 支援の流れ

- ・相談依頼 依頼を受け支援の必要性を判断。
- ・訪問・実調 訪問調査により生活状況の把握。
- ・施設長決済 相談員が支援の必要性を確認し施設長が支援を決定。
- ・支援実施 現物給付や経済的支援の実施。
- ・継続支援 支援後の生活状況を確認、必要時には更なる支援の実施。

## 事業活動報告

支援依頼は主に基幹相談センターからの依頼でした。相談者が困窮状態となつてから、就労収入や年金の給付を受けるまでの期間において支援を実施しました。その中には母子家庭の方や若年女性への支援も含まれていました。

地域包括支援センターからは、高齢者世帯への食料等支援の依頼がありました。

その他、令和4年度については光熱水費・食糧支援等に加え、通勤費用など交通費支援の依頼も多くみられました。

## 研修及び会議参加

第1回社会貢献活動推進連絡会議 (Web会議)

2022.7.15 (金) 時間 13時00分～16時00分 場所 Web上  
彩の国あんしんセーフティネット事業第1回ブロック会議・研修

2022.8.26 (火) 時間 13時00分～16時00分 場所 Web上  
彩の国あんしんセーフティネット事業 研修

2022.12.9 (金) 13時00分～16時00分 場所 Web上  
第2回社会貢献活動推進連絡会議 (Web会議)

2023.1.25 (水) 時間 13時30分～16時00分 場所 Web上  
彩の国あんしんセーフティネット事業第2回ブロック会議・研修

2023.2.21 (火) 時間 13時30分～15時30分 場所 Web上 (不参加)

令和4年度 困窮者支援状況

支援内訳

支援対象者	12名	
支援件数	17件	
時間数	38時間30分	相談・支援・関係機関調整等
利用者宅訪問等	12回	生活調査・支援相談
同行支援・現物支給	17回	光熱水費・食料現物給付・通勤代・フードバンク食材
総支援金額	258,629円	今年度支援総額（11名 15件）

支援者状況

対象者	主支援	備考	経過
T・K様	電気料金・フードバンク支援	高齢者・金銭管理不可	あんさが利用・電気代支給・SS等交え生活を立て直す
S・S様	電気料金	高齢者・入院より在宅酸素へ・生活保護申請前	電気代支給・生活保護申請を行っている。支援終了
S・M様	フードバンク支援	認知症母あり・うつ・未就労・54歳	食糧支援継続していく・就労は前向きに考えている・支援継続
S・A様	電気・ガス料金・通勤代・フードバンク支援	ひとり親家庭・就労開始・30歳	自立 支援終了
S・S様	水道料金・電気料金・フードバンク支援	ひとり親家庭・30歳	自立 支援終了
Y・H様	通勤代（通学）支援	職業訓練校・未就労・48歳	転居の為支援終了 （福島の実家に戻る）
M・S様	フードバンク支援	高齢・年金生活（入院費支払いなどにより困窮）71歳	転居の為支援終了 （青森の親戚を頼る）
O・Y様	フードバンク・日用品・通勤代	生活保護・精神不安定・27歳	生活保護受給中 支援終了
G・Y様	フードバンク・通勤代	無職（就労開始）・高齢母と同居・46歳	失業保険給付（及び就労収入見込み）あり支援終了
A・M様	電気料金・ガス料金・フードバンク支援	無職（就労開始）・38歳	就労収入あり支援終了
K・M様	電気代・ガス料金	低所得（不定期収入）・51歳・発達障害疑い	就労収入あり支援終了
T・S様	通院代・薬代	糖尿・無職（就労開始）・58歳	就労収入あり支援終了



## 具体的支援内容

支援対象者宅への訪問（複数名にて同行訪問）

- ・ 基幹相談センター職員に同行
- ・ 地域包括支援センター職員に同行

食料品

- ・ 飲料水
- ・ フードバンク支援
- ・ 現物支給

日用品

- ・ トイレットペーパー等の各種衛生用品

交通費

- ・ ICカード支給

光熱水費

- ・ 電気料金
- ・ ガス料金
- ・ 水道料金